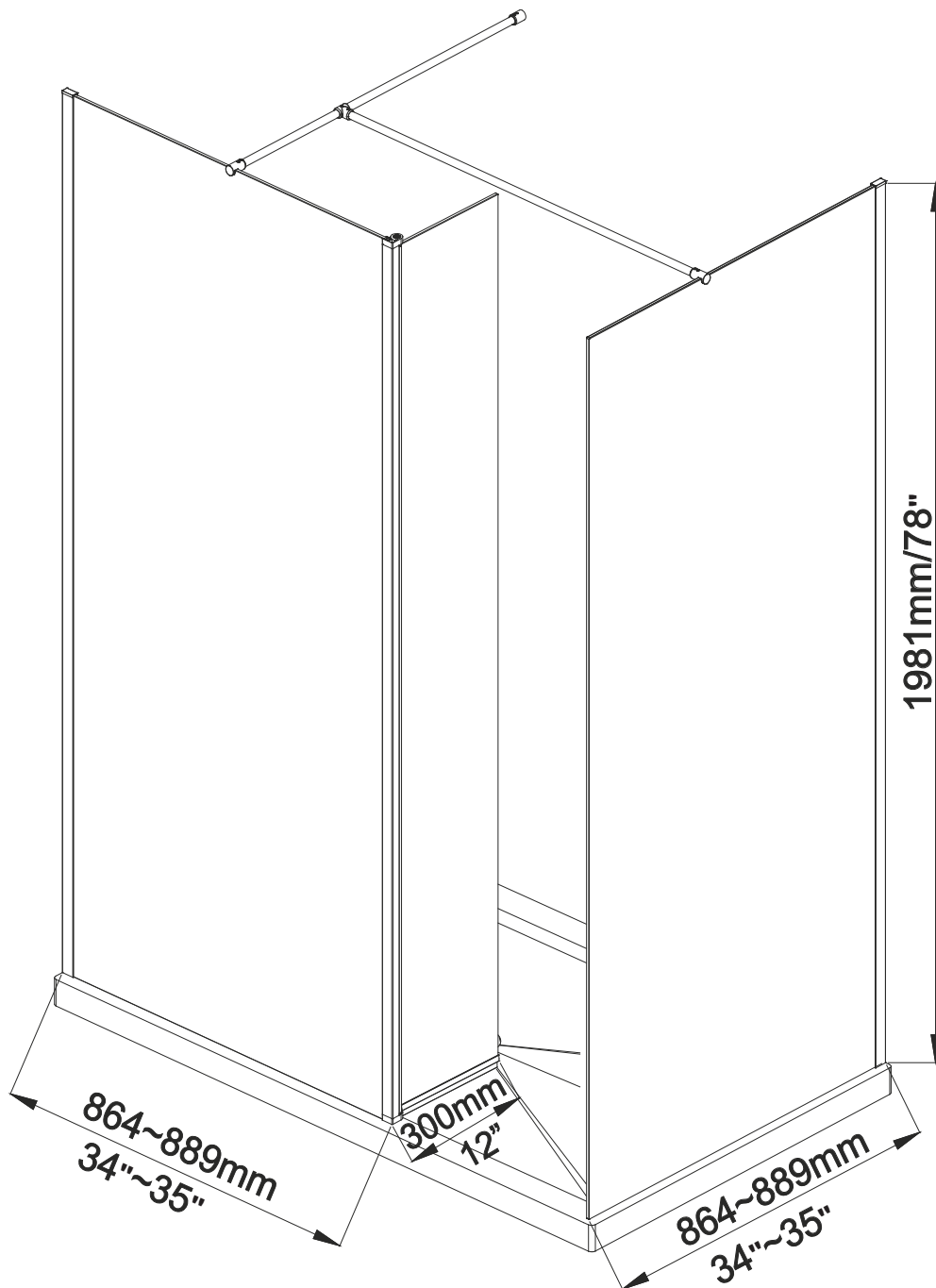




DW3-36 | DW1-3636 | DW1-3612 | DW1-363612

**WALK-IN DOOR FOR 60" BASE  
PORTE DE DOUCHE "WALK-IN" POUR BASE 60"**



## ◆ General Information

### \* Information générale

Please read these instructions carefully before starting the installation. Special care should be taken when drilling the walls to avoid hidden pipes or electrical cables.

\*Bien lire ces instructions avant de débiter l'installation. Faire particulièrement attention lors du perçage des murs afin d'éviter les tuyaux cachés ou les câbles électriques.

**Note: Safety glass cannot be re-worked**

**\*Note : Le verre de sécurité ne peut être retravaillé**

## Care instructions

### \* Instructions d'entretien

Please keep these instructions for aftercare and customer service details.

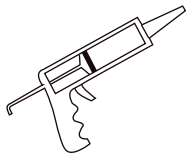
\*Veuillez garder ces instructions pour l'entretien et pour le service à la clientèle.

After use, your shower should be cleaned with soap and water. This is particularly important in hard water districts where insoluble lime salts may be deposited and allowed to build up. Gritty or abrasive cleaners should not be used. Avoid contact with strong chemicals such as organic solvents and strippers. Glass cleaners can be used but with caution. If in doubt, contact the cleaner's manufacturer.

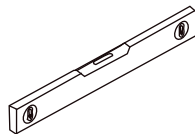
\*Après usage, votre douche devrait être nettoyée avec de l'eau et du savon. Ceci est particulièrement important dans les districts où l'eau dure et le calcium peuvent causer des accumulations insolubles. Les détergents abrasifs ne doivent pas être utilisés. Ne pas mettre en contact avec des produits chimiques forts tels les solvants organiques et les décapants. Les nettoyants à vitre peuvent être utilisés, mais avec précaution. Dans le doute, contactez le fabricant du produit en question.

## Tools Required

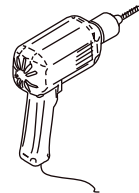
### \* Outils requis



Silicone  
Silicone



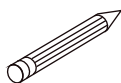
Level  
Niveau



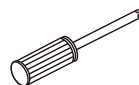
Electric drill  
Perceuse électrique



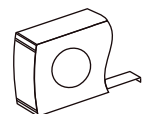
Hammer  
Marteau



Marker  
Crayon



Screwdriver  
Tournevis



Tape measure  
Ruban à mesurer



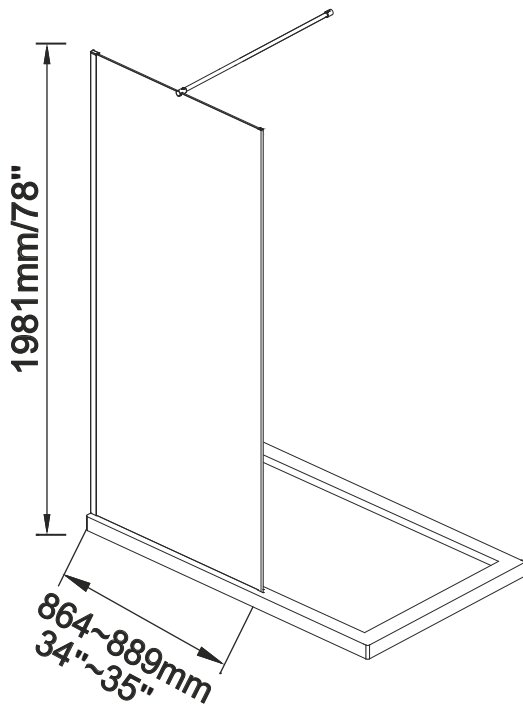
### Note:

This product is heavy and may require two people to install.

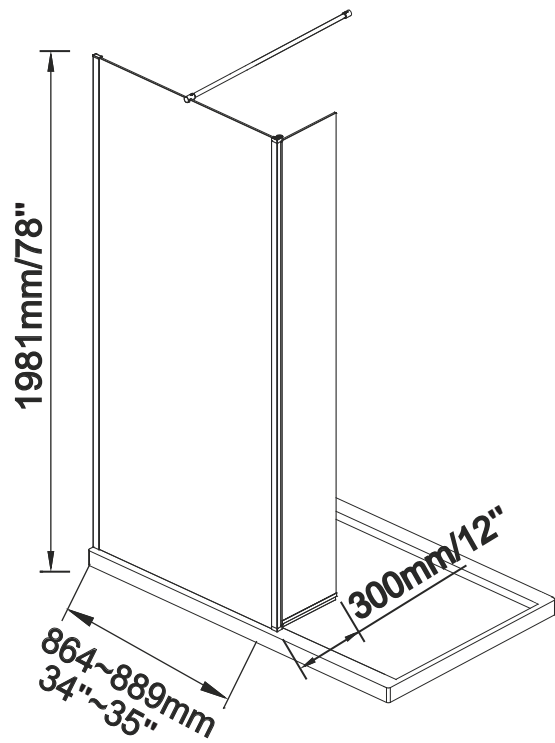
\*Ce produit est lourd et peut nécessiter deux personnes pour l'installation.

**THIS WALK-IN DOOR CAN INSTALL INTO 4 DIFFERENT STYLES  
CETTE PORTE "WALK-IN" PEUT ÊTRE INSTALLÉE EN 4 STYLES DIFFÉRENTS**

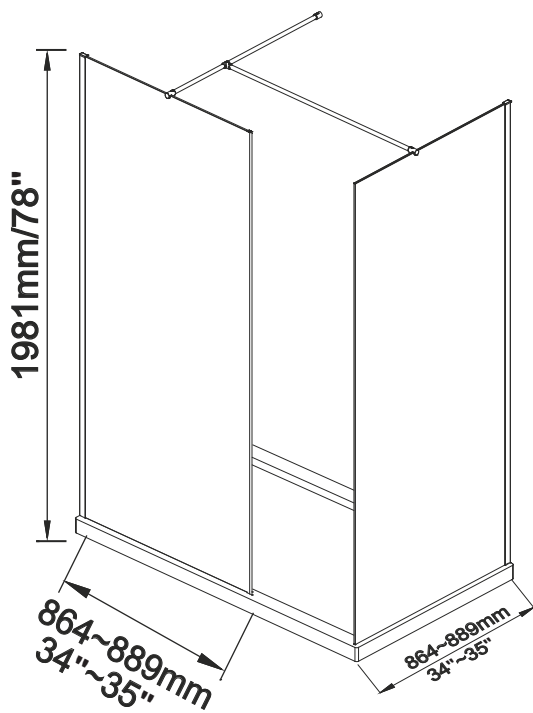
Configuration 1: DW3-36



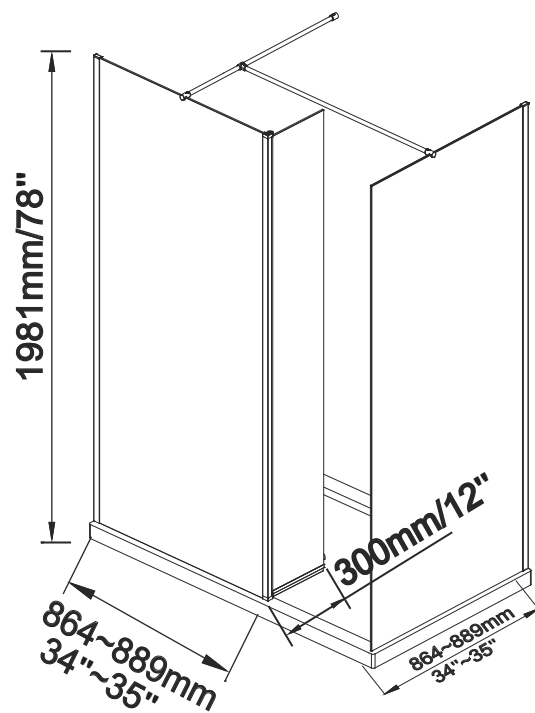
Configuration 2 : DW3-36+DW2-12



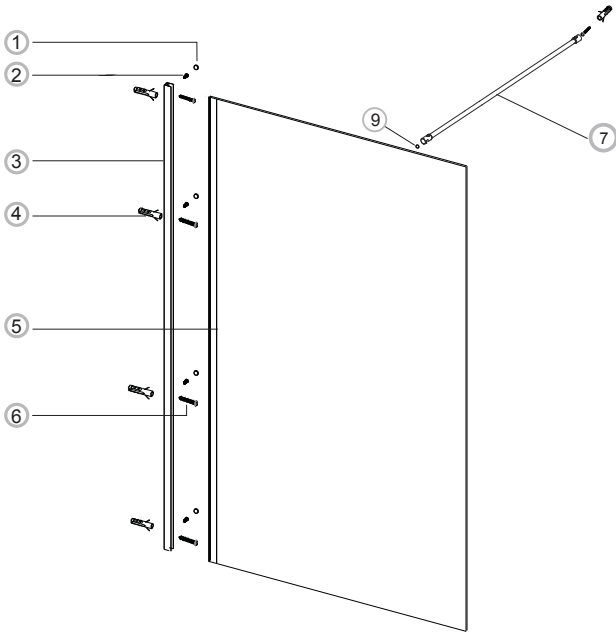
Configuration 3: DW3-36+DW3-36



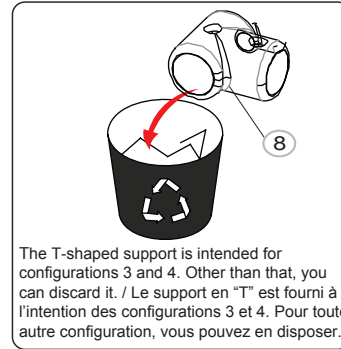
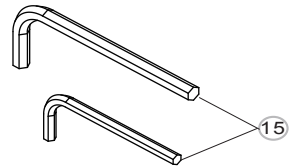
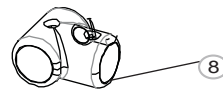
Configuration 4: DW3-36+DW3-36+DW2-12



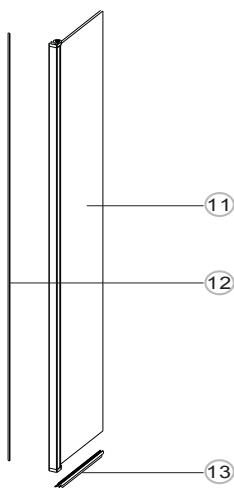
### DW3-36



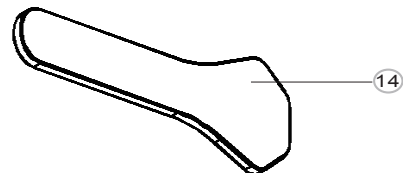
Item number on the drawing (Numéro de pièce sur le dessin)	Description (Description)	Quantity (Quantité)
1	Screw cover caps /Bouchons de vis	4
2	Screws M4x10 /Vis M4x10	4
3	Wall Post /Montant du mur	1
4	Wall Plugs /Chevilles	5
5	Fixed Panels /Panneau fixe	1
6	Screws M4x35 /Vis M4x35	5
7	Support Bar /Barre de support	1
8	T-shape bracket /Étrier en forme de T	1
9	Support Bar Cap /Bouchon de support	1



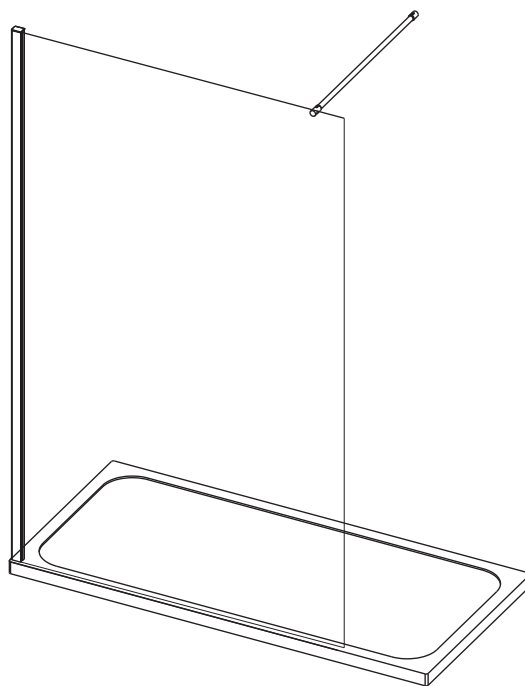
### DW2-12



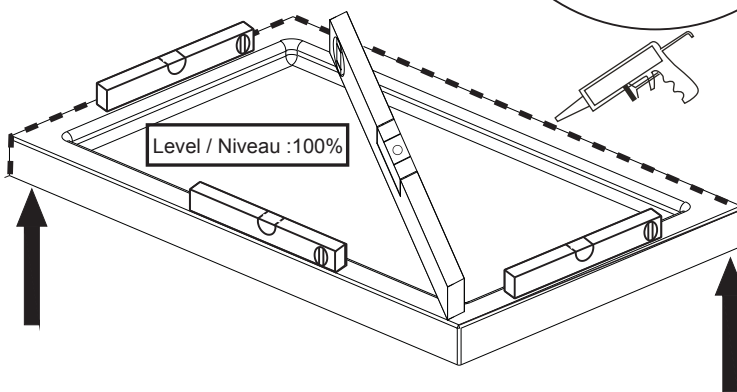
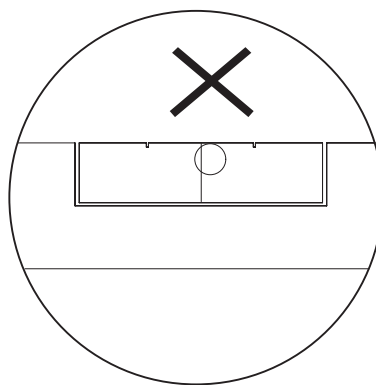
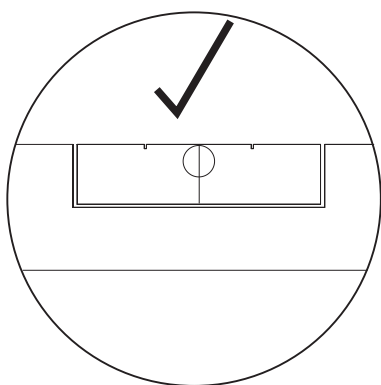
Item number on the drawing (Numéro de pièce sur le dessin)	Description (Description)	Quantity (Quantité)
11	Door Panel /Panneau de la porte	1
12	Deflector /Déflecteur	1
13	Water Deflector /Déflecteurs d'eau	1
14	Wedge gasket assembling kit /Trousse pour assemblage du joint	1
15	Allen Key /Clé Allen	2



# DW3-36 Installation:

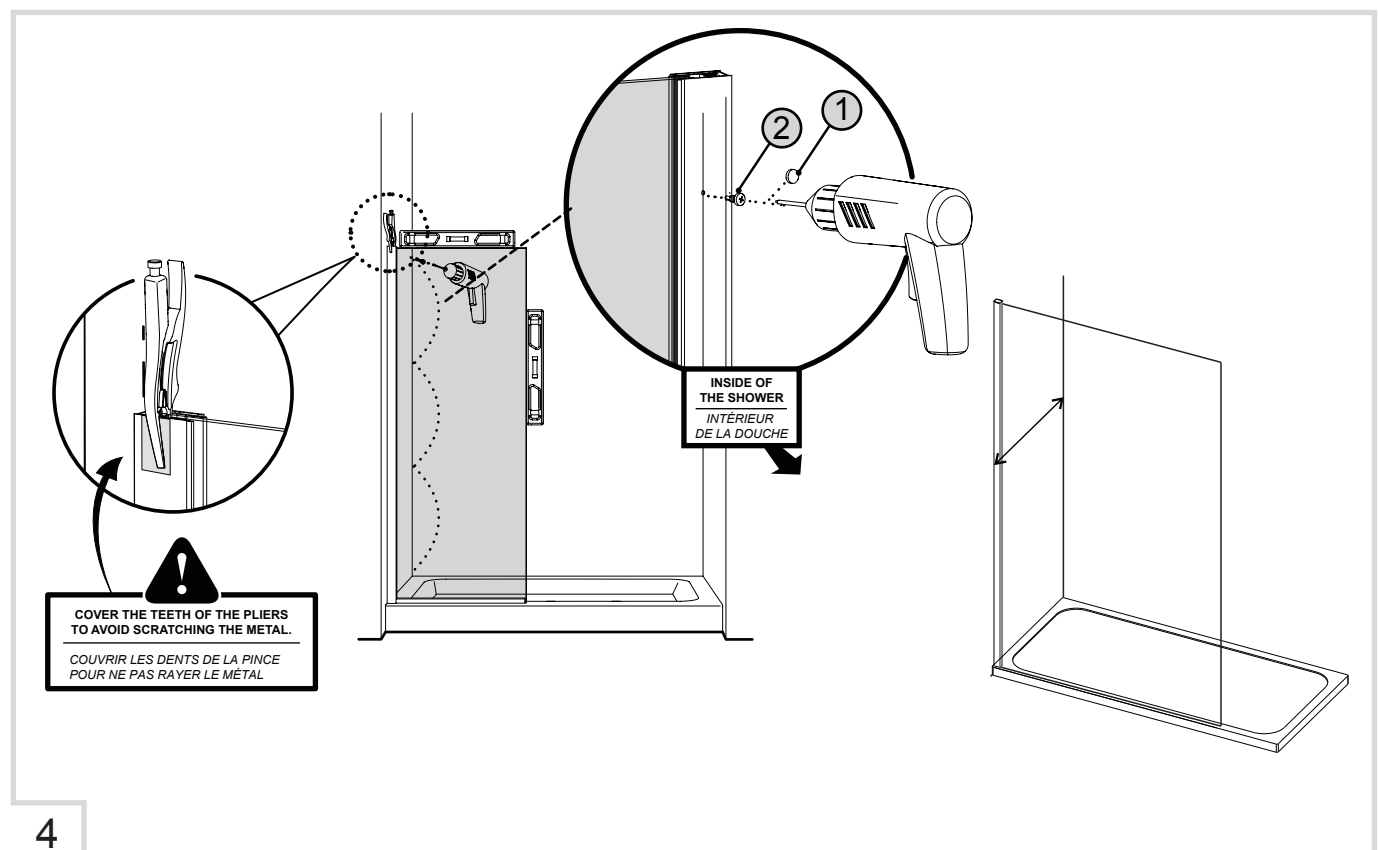
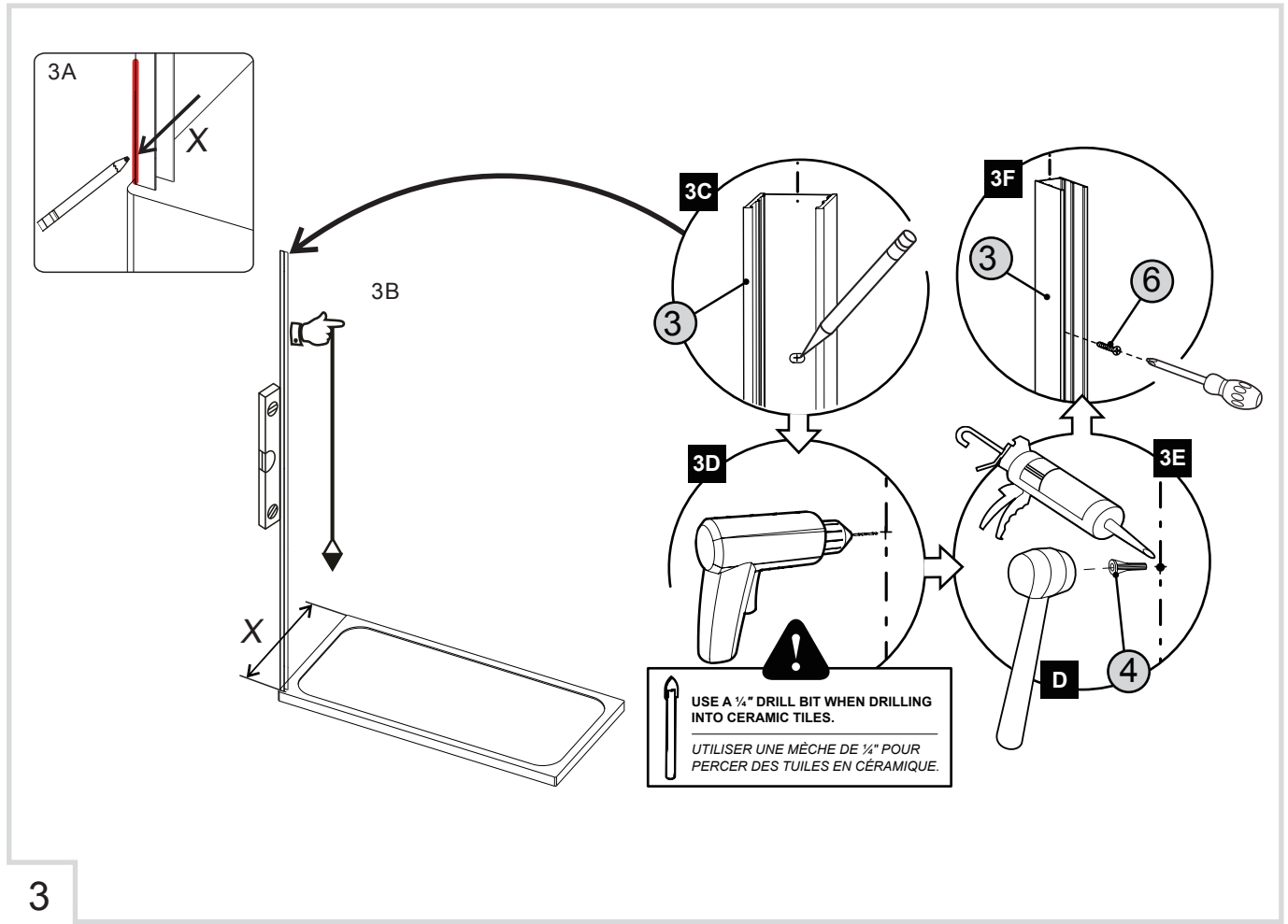


1

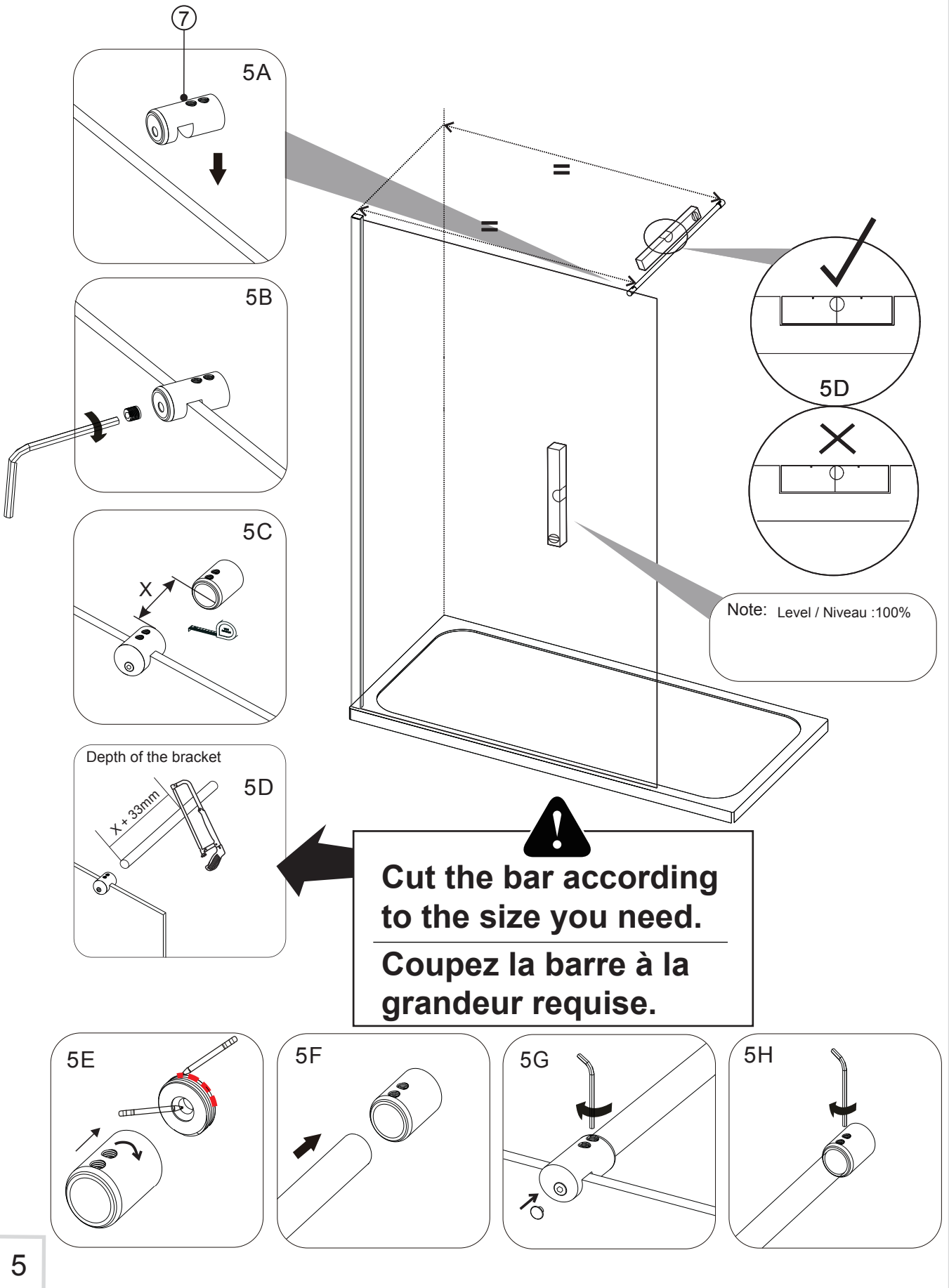


2

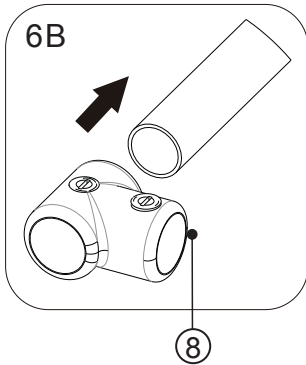
3



Note: Make sure the glass stands straight. / Assurez-vous que la vitre est bien verticale.

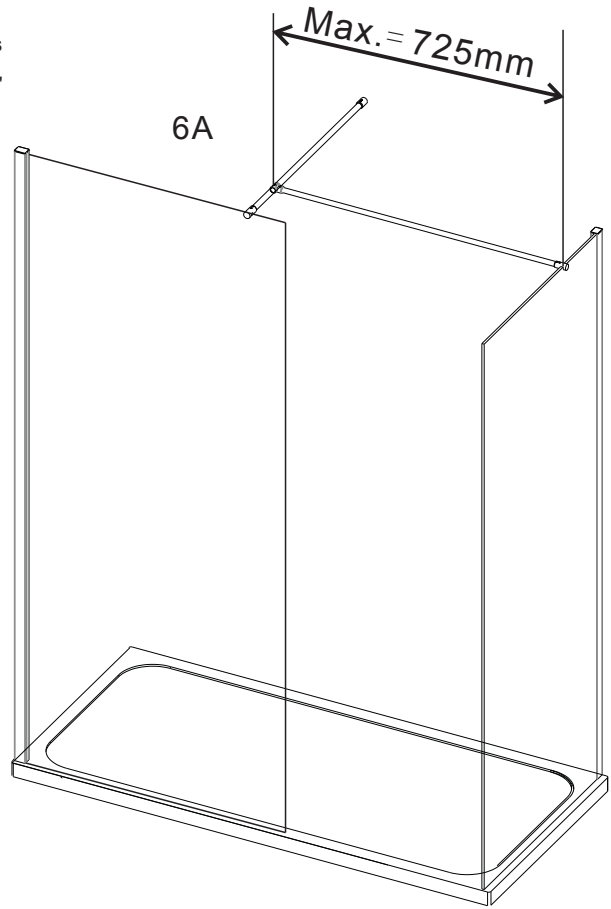
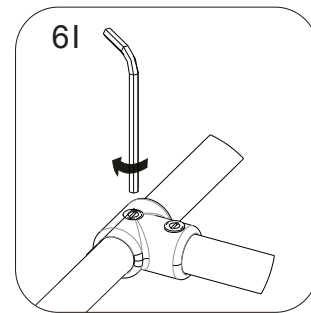
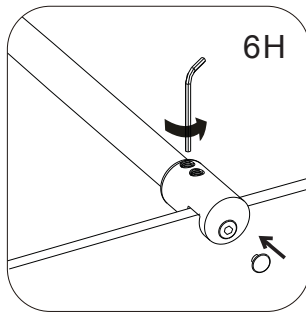
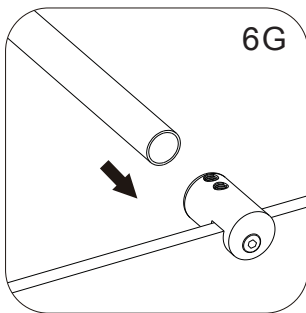
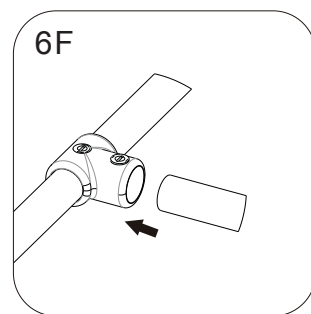
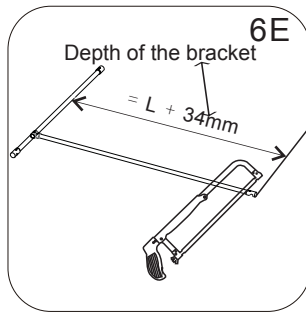
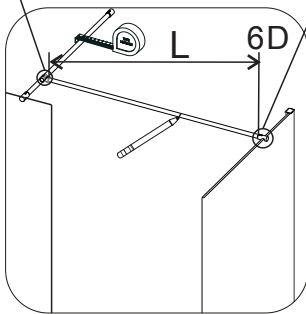
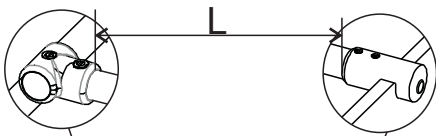
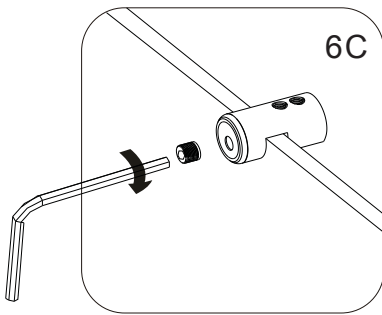


# DW3-36+DW3-36 Installation



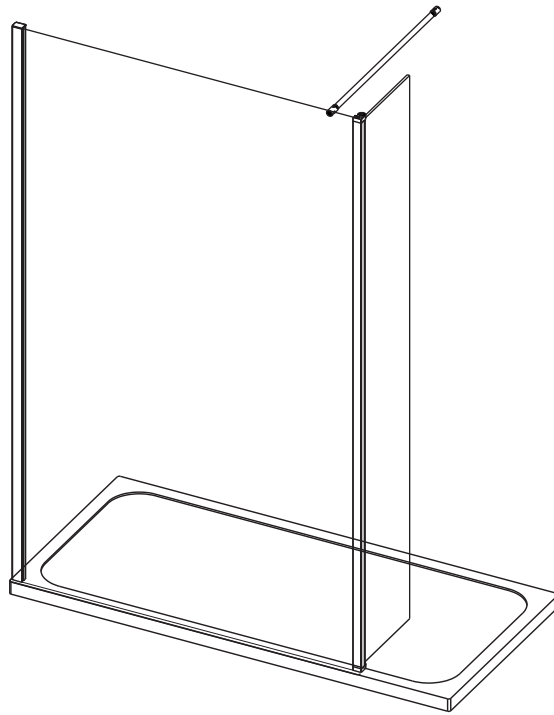
The T-shaped support is unnecessary for configurations with only one 36" side panel. For configurations with two 36" panels, only one T-shaped support is required.

Le support en "T" n'est pas nécessaire dans le cas d'une configuration à seulement un panneau 36". Pour les configurations à deux panneaux 36", seulement un support en "T" est requis

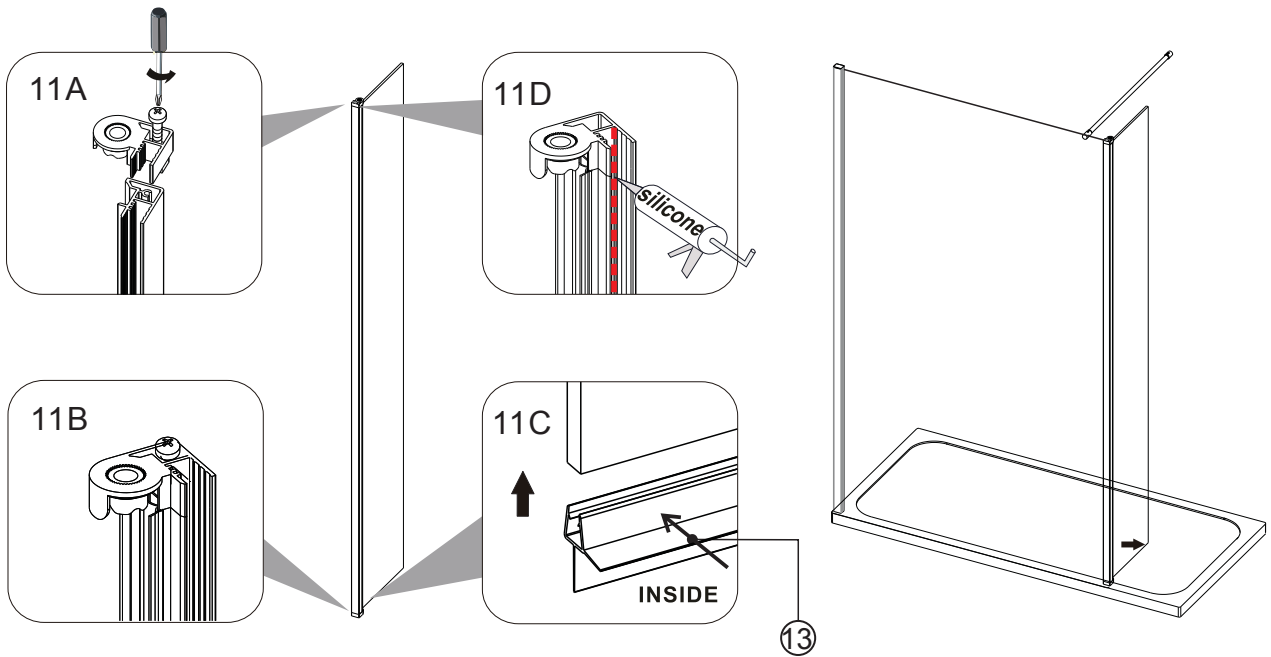




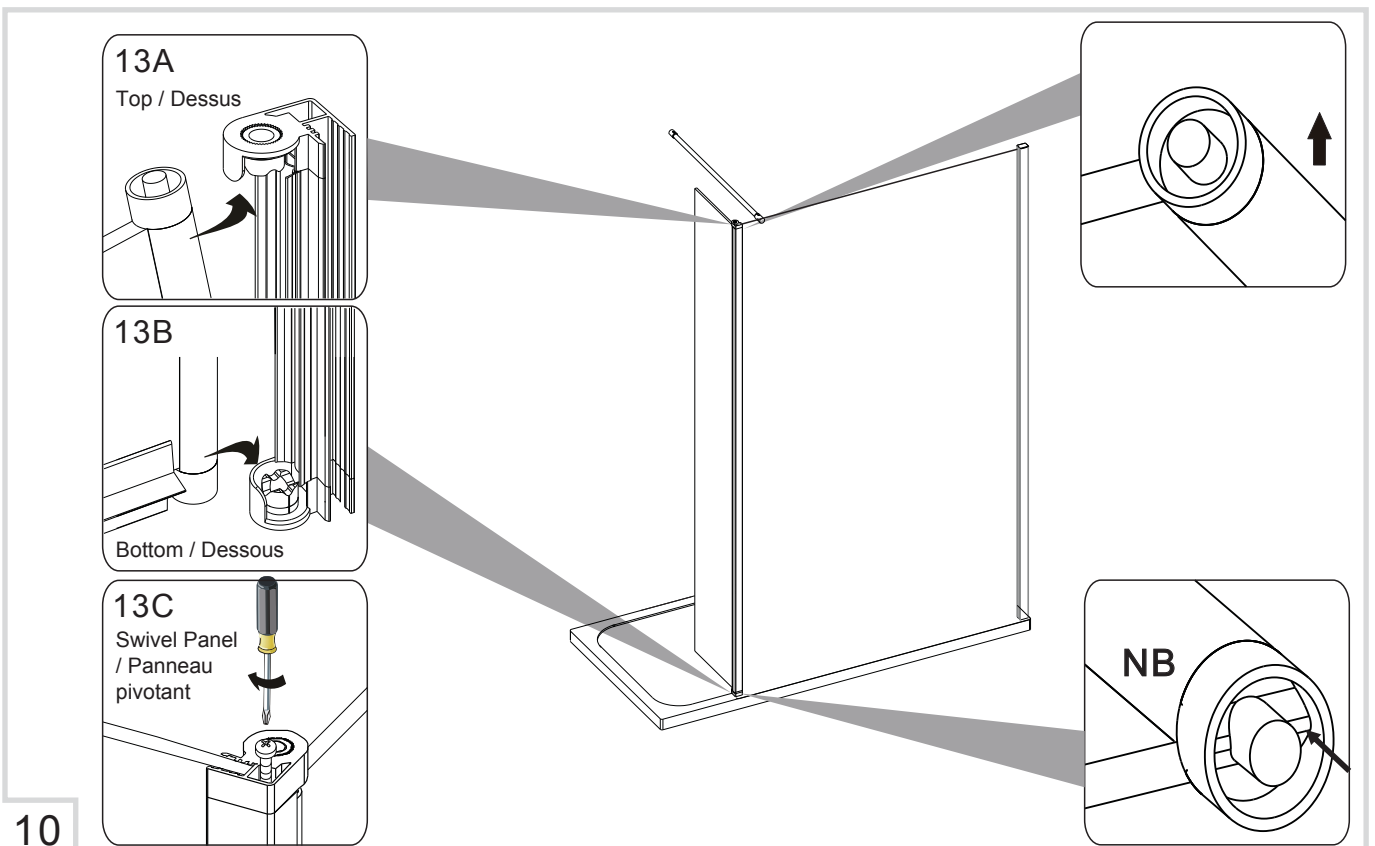
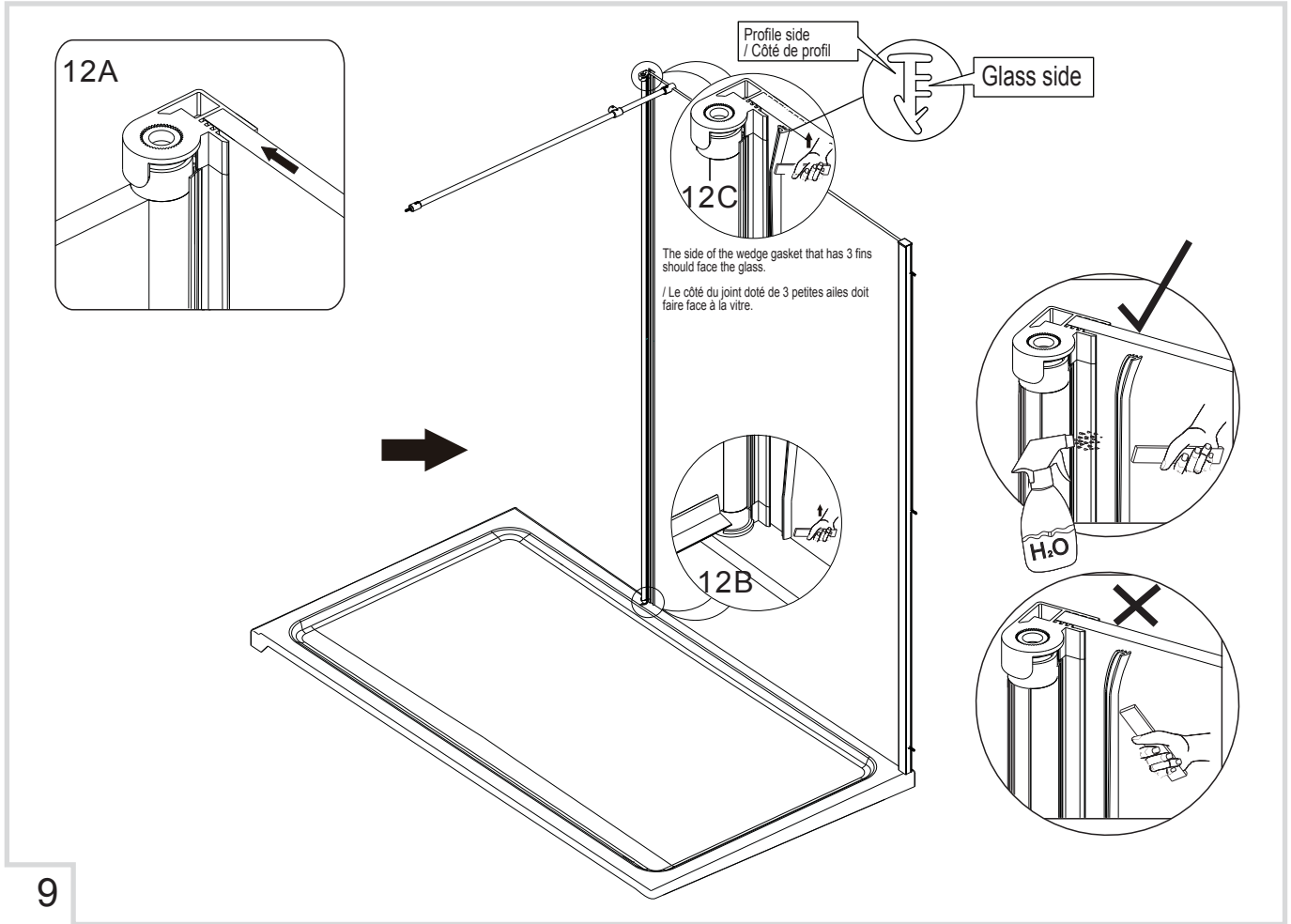
DW2-12

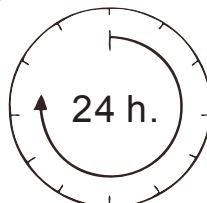
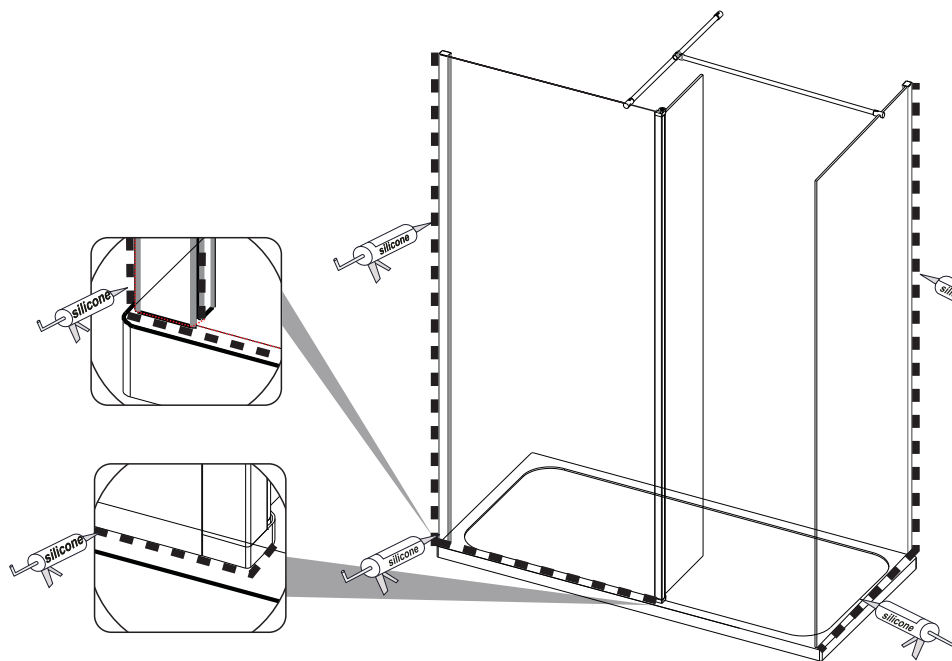


7



8





Allow 24 hours for silicone to dry before use.  
\*Attendez 24 heures pour que le silicone soit sec avant utilisation.

### LIMITED WARRANTY

By choosing a NADOLI product, a leader in the plumbing industry, you are sure to make the right choice. On top of the quality materials that are used to make their products, NADOLI's advanced manufacturing processes also benefit its products' quality and longevity. To attest to this, they decided to offer their customers a beneficial warranty.

We certify that our products will meet your needs with their style, but also with their manufacturing quality. To make sure that they are reliable and safe, each product was carefully inspected, tested and approved during the quality control process that is in place.

### To whom does this warranty apply?

NADOLI offers a **10-year limited warranty on shower bases and a 1-year limited warranty on shower doors** from the date of purchase, exclusive to the first buyer as long as he/she resides in the same property. The warranty is intended for residential and/or domestic use.

### Care instructions

Clean the product with water and a mild detergent. Abrasive or corrosive cleaners, steel wool, acetone, dry cleaning products or ammonia compounds must never be used to clean the product. If a shower mat is used, it must be removed right after each use. We recommend the use of cleaning products that are made for acrylic specifically.

### What is covered by the warranty?

	1 Year*	10 Years*
<b>Bases</b>	Drain and drain cover	Acrylic and fiberglass against manufacturing defects
<b>Shower doors</b>	Wheels, handles, diverter, screws, rails, towel bars and guide	Tempered glass

\*From the date of purchase.

Should there be any manufacturing defects that are not covered by the warranty, the product will need to be inspected prior to following through with the claim. Without that verification, the brand will assume no charge and/or responsibility.

### What are the exclusions?

The warranty doesn't apply if the product is damaged as a result of misuse, overuse or non-residential use, neglect, lack of maintenance, or the use of corrosive or abrasive products, regardless of the person who did those damages. The warranty does not cover shipping and labour costs. The warranty does not apply to the normal tear and wear of the goods.

The warranty doesn't cover the damages caused by the acts of God or breakage resulting from a shock or mishandling, regardless of the part played by the buyer or the installer. It also excludes the damages caused by an improper installation.

NADOLI doesn't cover damages caused by a water leak, even if they result directly or indirectly from a product defect, except where the applicable legislation does not allow any exclusion or limitation following indirect or consequential damages.

It is fair to say that if the product has a manufacturing defect, it will show as soon as it is installed or shortly after. However, a leak caused by an improper installation could happen a long time after. Therefore, it is strongly advised to have it done by a professional.

**All warranty claims must include the invoice copy.**

**Should a part or product component be defective or the finish damaged following a normal domestic and residential use, NADOLI commits to replacing the defective part(s) to the first buyer only. NADOLI could also, in its sole discretion, commit to offer a full replacement. No indemnity shall be claimed for loss of enjoyment of life, loss of income or losses caused by water.**

## GARANTIE LIMITÉE

NADOLI vous remercie de la confiance que vous lui avez témoignée en achetant un de ses produits et vous félicite pour votre nouvelle acquisition. NADOLI s'impose comme un des leaders dans l'industrie de la plomberie et offre, à travers l'Amérique du Nord, une large gamme de produits qui vous charmera.

La compagnie vous assure que cette gamme de produits saura satisfaire vos besoins, en partie grâce à sa fabrication et à son style. De plus, le produit est testé, approuvé et soigneusement vérifié pour une utilisation fiable.

## À qui la garantie s'applique-t-elle?

NADOLI offre une **garantie limitée de 10 ans sur les bases de douche et une garantie limitée de 1 an sur les portes de douche**, à partir de la date d'achat, au premier acheteur, tant et aussi longtemps qu'il réside la propriété. La garantie est destinée à un usage résidentiel et/ou domestique.

## Consignes d'entretien

Nettoyer la surface à l'aide d'un détergent doux et de l'eau. Ne jamais utiliser de détergents abrasifs ou corrosifs, de tampons de laine d'acier, d'acétone, de produits de nettoyage à sec ou de composés d'ammoniac sur les surfaces. Si un tapis est utilisé, il doit être enlevé immédiatement après chaque utilisation. L'utilisation d'un nettoyant spécialement formulé pour l'acrylique est recommandée.

## Que couvre la garantie?

	1 an*	10 ans*
<b>Bases</b>	Drain et couvre-drain	Acrylique et fibre de verre contre tout défaut de fabrication
<b>Portes de douche</b>	Roulettes, poignées, déflecteur d'eau, vis, rails, barre à serviette, guide	Verre trempé

\*À partir de la date d'achat

S'il y a des défauts de fabrication couverts par la garantie, le produit devra être inspecté avant de donner suite à toute réclamation. Sans cette vérification, aucun frais et/ou responsabilité ne seront assumés par la marque.

## Quelles sont les exclusions?

La garantie ne s'applique pas si les dommages au produit résultent d'une utilisation non-conforme, d'un usage abusif ou non résidentiel, de négligence, d'un manque d'entretien, ou en raison de l'utilisation de produits corrosifs ou abrasifs et ce, peu importe qui est responsable de ces dommages. La garantie ne couvre pas les frais d'expédition et de main-d'œuvre. NADOLI ne garantit pas l'usure normale des composantes.

La garantie ne couvre pas les dommages causés par les actes de Dieu ou les bris résultant d'un choc ou d'une mauvaise manutention. Elle exclut aussi les dommages qui résultent d'une mauvaise installation.

D'emblée, NADOLI ne couvre jamais les dommages aux biens causés par une fuite d'eau, que ceux-ci soient directement ou indirectement liés à un défaut du produit, sauf là où la législation applicable ne permet aucune exclusion ou limitation suite à des dommages indirects ou consécutifs.

Il est juste de préciser, s'il y a présence d'un défaut de fabrication sur le produit, il se manifestera dès l'installation ou peu de temps après. Par contre, si une fuite est causée par une mauvaise installation, elle ne pourra survenir que beaucoup plus tard. Il est donc fortement recommandé de faire appel à un professionnel.

**Toute demande de réclamation de garantie doit être accompagnée d'une copie de la facture.**

**Si une pièce ou composante du produit est défectueuse ou si le fini est endommagé, et ce dans le cadre d'un usage domestique et résidentiel normal, NADOLI s'engage à remplacer, uniquement au premier acheteur, la ou les composantes défectueuses, ou à son entière discrétion, à fournir une nouvelle base ou porte de douche. Aucune indemnité ne pourra être réclamée suite à la perte de jouissance de la vie, à la perte de revenu ou aux pertes causées par l'eau.**